

สรุปภาวะการค้าชายแดนระหว่างประเทศไทยกับสปป.ลาว

ประจำเดือน มกราคม ๒๕๖๙

จังหวัดบึงกาฬ

๑. ข้อมูลทั่วไป

จังหวัดบึงกาฬเป็นจังหวัดที่มีสภาพแวดล้อมที่สมบูรณ์ แวดล้อมไปด้วยภูเขาและน้ำตกที่สวยงาม เช่น น้ำตกเจ็ดสี, น้ำตกตาดชะแนน ที่อยู่ในเขตรักษาพันธุ์สัตว์ป่าภูวัว พื้นที่ส่วนใหญ่ในจังหวัดเป็นที่ราบลุ่ม และเป็นชายแดนทางภาคตะวันออกเฉียงเหนือ ของประเทศไทยมีอาณาเขตติดต่อกับสปป.ลาว โดยมีชายแดนเป็นแม่น้ำโขงกั้นกลางยาวประมาณ ๑๒๐ กิโลเมตร อยู่ตรงข้ามแขวงบอลิคำไซ สปป.ลาว ปัจจุบันจังหวัดบึงกาฬมีจุดผ่านแดนทั้งหมด ๓ จุด ได้แก่

จุดผ่านแดนถาวร ๑ จุด ดังนี้

๑) ด่านบึงกาฬบ้านพันลำ ตำบลวิศิษฐ์ อำเภอเมือง จังหวัดบึงกาฬ ฝั่งตรงข้าม คือ เมืองปากซัน แขวงบอลิคำไซ สปป.ลาว (ระยะทางจากตำบลบึงกาฬ ๑๒ กิโลเมตร)

➤ จุดผ่อนปรน ๒ จุด ดังนี้

๑) จุดผ่อนปรนบ้านห้วยคาด ตำบลปากคาด อำเภอปากคาด จังหวัดบึงกาฬ ฝั่งตรงข้าม คือ บ้านทวย เมืองท่าพะบาด แขวงบอลิคำไซ สปป.ลาว (ระยะทางจากตำบลบึงกาฬ ๔๙ กิโลเมตร)

๒) จุดผ่อนปรนบ้านบุงคล้า ตำบลบุงคล้า อำเภอบุงคล้า จังหวัดบึงกาฬ ฝั่งตรงข้าม คือ บ้านปากกระดิ่ง เมืองปากกระดิ่ง แขวงบอลิคำไซ สปป.ลาว (ระยะทางจากตำบลบึงกาฬ ๔๒ กิโลเมตร)

๒. ภาวะการค้าชายแดนระหว่างประเทศไทย กับ สปป.ลาว

การค้าชายแดน ภาวะการค้าระหว่างจังหวัดบึงกาฬกับแขวงบอลิคำไซ สปป.ลาว ณ ด้านศุลกากรบึงกาฬ จุดผ่อนปรนบ้านบุงคล้า และจุดผ่อนปรนบ้านห้วยคาด ประจำเดือนมกราคม ๒๕๖๙

มูลค่าการค้ารวม เท่ากับ ๓๘๙.๙๒ ล้านบาท ลดลงจากเดือนธันวาคม ๒๕๖๘ ซึ่งมีมูลค่า ๔๓๙.๘๓ ล้านบาท คิดเป็นมูลค่าลดลง ๔๙.๙๑ ล้านบาท หรือลดลงร้อยละ ๑๑.๓๕

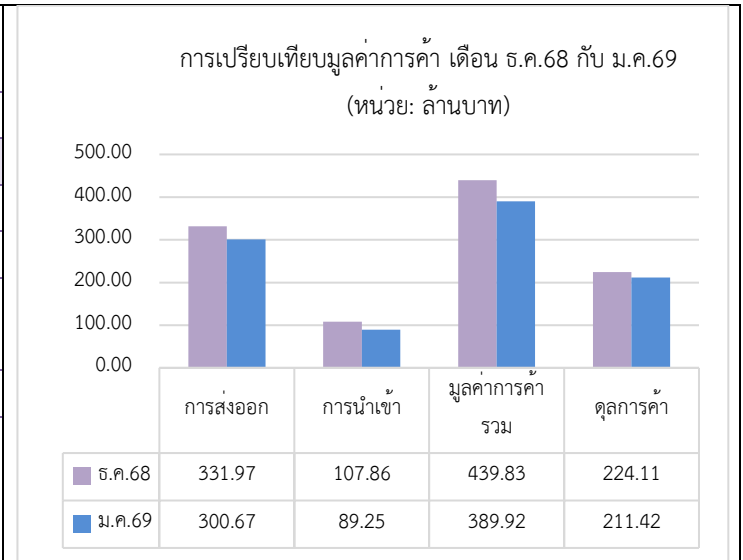
มูลค่าการส่งออก เท่ากับ ๓๐๐.๖๗ ล้านบาท ลดลงจากเดือนธันวาคม ๒๕๖๘ ซึ่งมีมูลค่า ๓๓๑.๙๗ ล้านบาท คิดเป็นมูลค่าลดลง ๓๑.๓๐ ล้านบาท หรือลดลงร้อยละ ๙.๔๓ โดยสินค้าส่งออกที่สำคัญ ๑๐ อันดับ ได้แก่ ๑) น้ำมันปิโตรเลียมและน้ำมันที่ได้จากแรบิทูมินัส นอกจากนี้ที่เป็นน้ำมันดิบ รวมทั้งปรุงแต่ง (น้ำมันดีเซล, น้ำมันเบนซิน, สารละลายรับเบอร์โซลเวนท์ ๑๔๒๕, น้ำมันเนฟทา, น้ำมันหล่อลื่น) ๒) เครื่องรถเกษตรเล็กกรุ่น ๔ เกียร์ และ ๘ เกียร์ พร้อมอุปกรณ์ครบชุด ๓) พลังงานไฟฟ้า ๔) ปุ๋ยเคมี ๕) กระเบื้องมุงหลังคา ไม้ฝาเฌอร่า ๖) อาหารสัตว์ ๗) ผงซักฟอก น้ำยาล้างจาน ๘) น้ำผลไม้ ๙) กางเกงผ้าอ้อม แพมเพิส ๑๐) แชมพู ครีมนำรุง

มูลค่าการนำเข้า เท่ากับ ๘๙.๒๕ ล้านบาท ลดลงจากเดือนธันวาคม ๒๕๖๘ ซึ่งมีมูลค่า ๑๐๗.๘๖ ล้านบาท คิดเป็นมูลค่าลดลง ๑๘.๖๑ ล้านบาท หรือลดลงร้อยละ ๑๗.๒๕ โดยมีสินค้านำเข้า ๖ อันดับ ได้แก่ ๑) มันสำปะหลังตากแห้ง (มันเส้น) ๒) พลังงานไฟฟ้า ๓) ซาฟง ๔) ไม้แปรรูป ๕) ขึ้นไม้กฤษณา และ ๖) เสื้อผ้าทำด้วยขนแกะหรือขนละเอียดของสัตว์

สรุปมูลค่าการค้าชายแดน จังหวัดบึงกาฬ เดือนมกราคม ๒๕๖๙

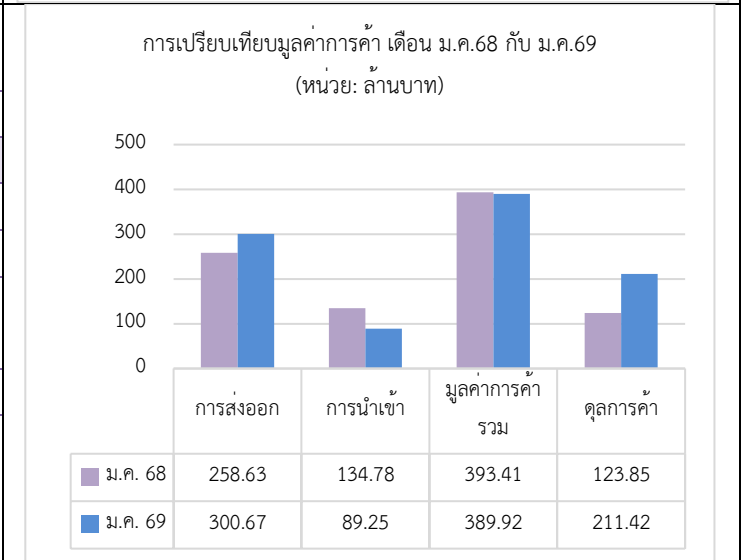
๑) เปรียบเทียบเดือน ธ.ค.๖๘ กับ ม.ค.๖๙

| รายการ | มูลค่า(ล้านบาท) | | เปลี่ยนแปลง(+/-) | |
|-----------------|-----------------|--------|------------------|--------|
| | ธ.ค.๖๘ | ม.ค.๖๙ | ล้านบาท | ร้อยละ |
| ส่งออก | ๓๓๑.๙๗ | ๓๐๐.๖๗ | -๓๑.๓ | -๙.๔๓ |
| นำเข้า | ๑๐๗.๘๖ | ๘๙.๒๕ | -๑๘.๖๑ | -๑๗.๒๕ |
| มูลค่าการค้ารวม | ๔๓๙.๘๓ | ๓๘๙.๙๒ | -๔๙.๙๑ | -๑๑.๓๕ |
| ดุลการค้า | ๒๒๔.๑๑ | ๒๑๑.๔๒ | -๑๒.๖๙ | -๕.๖๖ |



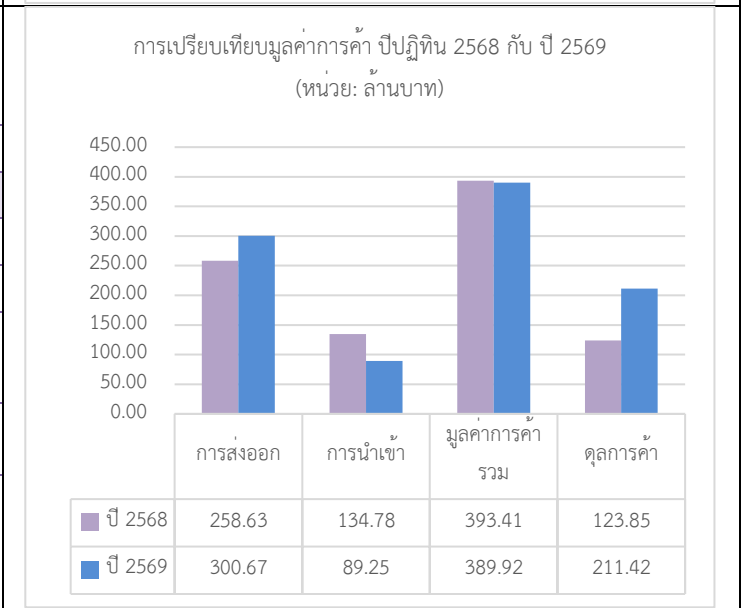
๒) เปรียบเทียบเดือนเดียวกันปีที่แล้ว (เดือน ม.ค.๖๘ กับ ม.ค.๖๙)

| รายการ | มูลค่า(ล้านบาท) | | เปลี่ยนแปลง(+/-) | |
|-----------------|-----------------|---------|------------------|--------|
| | ม.ค. ๖๘ | ม.ค. ๖๙ | ล้านบาท | ร้อยละ |
| ส่งออก | ๒๕๘.๖๓ | ๓๐๐.๖๗ | ๔๒.๐๔ | ๑๖.๒๕ |
| นำเข้า | ๑๓๔.๗๘ | ๘๙.๒๕ | -๔๕.๕๓ | -๓๓.๗๘ |
| มูลค่าการค้ารวม | ๓๙๓.๔๑ | ๓๘๙.๙๒ | -๓.๔๙ | -๐.๘๙ |
| ดุลการค้า | ๑๒๓.๘๕ | ๒๑๑.๔๒ | ๘๗.๕๗ | ๗๐.๗๑ |



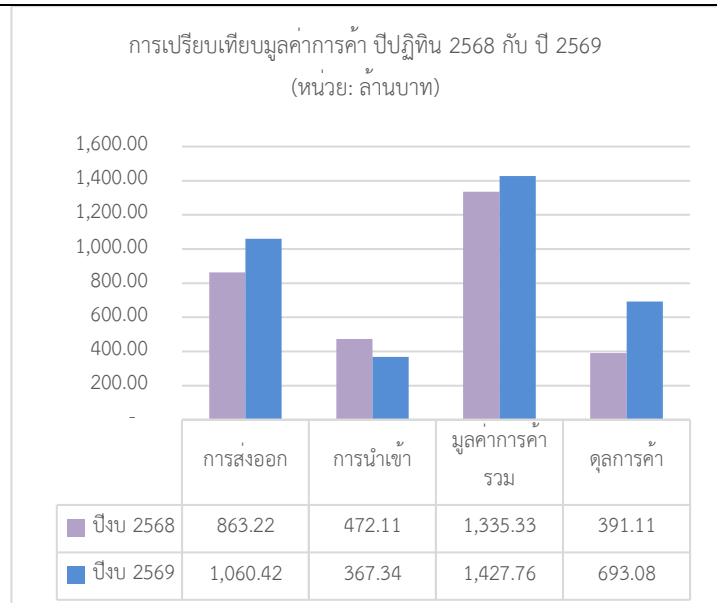
๓) เปรียบเทียบปีปฏิทิน ๒๕๖๘ กับ ๒๕๖๙ (เดือน ม.ค.๖๘ กับ ม.ค.๖๙)

| รายการ | มูลค่า(ล้านบาท) | | เปลี่ยนแปลง(+/-) | |
|-----------------|-----------------|---------|------------------|--------|
| | ปี ๒๕๖๘ | ปี ๒๕๖๙ | ล้านบาท | ร้อยละ |
| ส่งออก | ๒๕๘.๖๓ | ๓๐๐.๖๗ | ๔๒.๐๔ | ๑๖.๒๕ |
| นำเข้า | ๑๓๔.๗๘ | ๘๙.๒๕ | -๔๕.๕๓ | -๓๓.๗๘ |
| มูลค่าการค้ารวม | ๓๙๓.๔๑ | ๓๘๙.๙๒ | -๓.๔๙ | -๐.๘๙ |
| ดุลการค้า | ๑๒๓.๘๕ | ๒๑๑.๔๒ | ๘๗.๕๗ | ๗๐.๗๑ |



๔) เปรียบเทียบปีงบประมาณ ๒๕๖๘ กับ ๒๕๖๙
(ต.ค.๖๗-ม.ค.๖๘ กับ ต.ค.๖๘-ม.ค.๖๙)

| รายการ | มูลค่า(ล้านบาท) | | เปลี่ยนแปลง(+/-) | |
|---------------------|-----------------|-----------|------------------|--------|
| | ปีงบ ๒๕๖๘ | ปีงบ ๒๕๖๙ | ล้านบาท | ร้อยละ |
| ส่งออก | ๘๖๓.๒๒ | ๑,๐๖๐.๔๒ | ๑๙๗.๒ | ๒๒.๘๔ |
| นำเข้า | ๔๗๒.๑๑ | ๓๖๗.๓๔ | -๑๐๔.๗๗ | -๒๒.๑๙ |
| มูลค่า การค้ารวม | ๑,๓๓๕.๓๓ | ๑,๔๒๗.๗๖ | ๙๒.๔๓ | ๖.๙๒ |
| ดุลการค้า | ๓๙๑.๑๑ | ๖๙๓.๐๘ | ๓๐๑.๙๗ | ๗๗.๒๑ |



สินค้าส่งออก - นำเข้า ที่สำคัญ ประจำเดือนมกราคม ๒๕๖๙

หน่วย : ล้านบาท

| ลำดับ | สินค้าส่งออกชนิดสินค้า | มูลค่า | ลำดับ | สินค้านำเข้าชนิดสินค้า | มูลค่า |
|-------|--|--------|-------|---|-----------|
| ๑ | น้ำมันปิโตรเลียมและน้ำมันที่ได้จากแรบิทูมินัส นอกจากที่เป็นน้ำมันดิบ รวมทั้งปรุงแต่ง (น้ำมัน ดีเซล, น้ำมันเบนซิน, สารละลายรับเบอร์โซล เวนท์ ๑๔๒๕, น้ำมันแนฟทา, น้ำมันหล่อลื่น) | ๑๘๑.๗๘ | ๑ | มันสำปะหลังตากแห้ง (มันเส้น) | ๗๔.๗๙ |
| ๒ | โครงรถเขตรเล็กรุ่น ๔ เกียร์ และ ๘ เกียร์ พร้อมอุปกรณ์ครบชุด | ๒๑.๘๐ | ๒ | พลังงานไฟฟ้า | ๑๐.๕๒ |
| ๓ | พลังงานไฟฟ้า | ๑๕.๗๙ | ๓ | ชาผง | ๒.๓๑ |
| ๔ | ปุ๋ยเคมี | ๑๓.๙๖ | ๔ | ไม้แปรรูป | ๐.๘๙ |
| ๕ | กระเบื้องมุงหลังคา ไม้ฝาเฌอร่า | ๑๒.๖๖ | ๕ | ชิ้นไม้กฤษณา | ๐.๗๓ |
| ๖ | อาหารสัตว์ | ๗.๒๙ | ๖ | เสื้อผ้าทำด้วยขนแกะหรือขน ละเอียดของสัตว์ | ๔,๐๐๐ บาท |
| ๗ | ผงซักฟอก น้ำยาล้างจาน | ๕.๐๗ | | | |
| ๘ | น้ำผลไม้ | ๔.๑๖ | | | |
| ๙ | กางเกงผ้าอ้อม แพนเพิส | ๓.๔๓ | | | |
| ๑๐ | แชมพู ครีมนำรุง | ๓.๐๐ | | | |
| รวม | | ๒๖๘.๙๓ | รวม | | ๘๙.๒๕ |

หมายเหตุ: เดือน ม.ค.๖๙ มีสินค้านำเข้า ๖ ชนิด

➤ **สินค้าหลักส่งผลต่อการส่งออกสินค้า ลดลง**

| ตารางเปรียบเทียบสินค้าส่งออกที่เป็นสินค้าหลัก (ระหว่าง ธ.ค.๖๘ กับ ม.ค.๖๙) | | | | |
|---|---------------------|----------------------|---------------------|----------------------------|
| ชนิดสินค้า | ธ.ค.๖๘ (ล้านบาท) | ม.ค. ๖๙ (ล้านบาท) | ผลต่าง (ล้านบาท) | การเปลี่ยนแปลง (ร้อยละ) |
| ๑. น้ำมันปิโตรเลียมและน้ำมันที่ได้จากแร่วิทยาภัณฑ์ นอกจากที่เป็นน้ำมันดิบ รวมทั้งปรุงแต่ง (น้ำมัน ดีเซล, น้ำมันเบนซิน, สารละลายรับเบอร์ไฮลเวนท์ ๑๔๒๕, น้ำมันเนฟทา, น้ำมันหล่อลื่น) | ๑๙๘.๐๑ | ๑๘๑.๗๘ | -๑๖.๒๓ | -๘.๑๙ |
| ๒. โครงรถเกศตรเล็กรุ่น ๔ เกียร์ และ ๘ เกียร์ พร้อมอุปกรณ์ครบชุด | ๓๔.๐๗ | ๒๑.๘๐ | -๑๒.๒๘ | -๓๖.๐๓ |
| ๓. พลังงานไฟฟ้า | ๐.๐๐ | ๑๕.๗๙ | ๑๕.๗๙ | - |
| ๔. ปุ๋ยเคมี | ๑๒.๒๔ | ๑๓.๙๖ | ๑.๗๒ | ๑๔.๐๓ |
| ๕. กระเบื้องมุงหลังคา ไม้ฝาเฌอร่า | ๑๑.๒๒ | ๑๒.๖๖ | ๑.๔๔ | ๑๒.๘๐ |
| ๖. อาหารสัตว์ | ๗.๘๖ | ๗.๒๙ | -๐.๕๗ | -๗.๒๑ |
| ๗. ผงซักฟอก น้ำยาล้างจาน | ๐.๐๐ | ๕.๐๗ | ๕.๐๗ | - |
| ๘. น้ำผลไม้ | ๐.๐๐ | ๔.๑๖ | ๔.๑๖ | - |
| ๙. กางเกงผ้าอ้อม แพมเพิส | ๐.๐๐ | ๓.๔๓ | ๓.๔๓ | - |
| ๑๐. แชมพู ครีมนำรุง | ๐.๐๐ | ๓.๐๐ | ๓.๐๐ | - |

จากตารางเปรียบเทียบมูลค่าการส่งออกสินค้าหลักระหว่างเดือนธันวาคม ๒๕๖๘ และเดือนมกราคม ๒๕๖๙ พบว่า ภาพรวมมูลค่าการส่งออกมีมูลค่าลดลงเมื่อเปรียบเทียบระหว่างช่วงเวลาดังกล่าว โดยบางกลุ่มสินค้ามีมูลค่าการส่งออกลดลงและบางกลุ่มสินค้าเริ่มมีการส่งออกในเดือนมกราคม ๒๕๖๙

เมื่อพิจารณากลุ่มสินค้าที่มีมูลค่าการส่งออกลดลง พบว่า น้ำมันปิโตรเลียมฯ มีมูลค่าการส่งออกลดลงจาก ๑๙๘.๐๑ ล้านบาทในเดือน ธ.ค. ๖๘ ลดลงเป็น ๑๘๑.๗๘ ล้านบาทในเดือน ม.ค. ๖๙ ลดลง ๑๖.๒๓ ล้านบาท หรือคิดเป็นร้อยละ ๘.๑๙ ขณะที่โครงรถเกศตรเล็กรุ่น ๔ เกียร์ และ ๘ เกียร์ พร้อมอุปกรณ์ครบชุด มีมูลค่าการส่งออกลดลงจาก ๓๔.๐๗ ล้านบาทในเดือน ธ.ค. ๖๘ ลดลงเป็น ๒๑.๘๐ ล้านบาทในเดือน ม.ค. ๖๙ ลดลง ๑๒.๒๘ ล้านบาท หรือคิดเป็นร้อยละ ๓๖.๐๓ และ อาหารสัตว์ มีมูลค่าการส่งออกลดลงจาก ๗.๘๖ ล้านบาทในเดือน ธ.ค. ๖๘ ลดลงเป็น ๗.๒๙ ล้านบาทในเดือน ม.ค. ๖๙ ลดลง ๐.๕๗ ล้านบาท หรือคิดเป็นร้อยละ ๗.๒๑

➤ **สินค้าหลักส่งผลต่อการนำเข้าสินค้า ลดลง**

| ตารางเปรียบเทียบสินค้านำเข้าที่เป็นสินค้าหลัก (ระหว่าง ธ.ค.๖๘ กับ ม.ค.๖๙) | | | | |
|---|---------------------|---------------------|---------------------|----------------------------|
| ชนิดสินค้า | ธ.ค.๖๘ (ล้านบาท) | ม.ค.๖๙ (ล้านบาท) | ผลต่าง (ล้านบาท) | การเปลี่ยนแปลง (ร้อยละ) |
| ๑. มันสำปะหลังตากแห้ง (มันเส้น) | ๕๐.๕๖ | ๗๔.๗๙ | ๒๔.๒๓ | ๔๗.๙๓ |
| ๒. พลังงานไฟฟ้า | ๕๐.๔๓ | ๑๐.๕๒ | -๓๙.๙๒ | -๗๙.๑๕ |
| ๓. ชาผง | ๓.๙๙ | ๒.๓๑ | -๑.๖๘ | -๔๒.๑๙ |

| ตารางเปรียบเทียบสินค้านำเข้าที่เป็นสินค้าหลัก (ระหว่าง ธ.ค.๖๘ กับ ม.ค.๖๙) | | | | |
|---|---------------------|---------------------|---------------------|----------------------------|
| ชนิดสินค้า | ธ.ค.๖๘ (ล้านบาท) | ม.ค.๖๙ (ล้านบาท) | ผลต่าง (ล้านบาท) | การเปลี่ยนแปลง (ร้อยละ) |
| ๔. ไม้แปรรูป | ๒.๕๕ | ๐.๘๙ | -๑.๖๕ | -๖๔.๙๑ |
| ๕. ซีนไม้กฤษณา | ๐.๐๐ | ๐.๗๓ | ๐.๗๓ | - |
| ๖. เสื้อผ้าทำด้วยขนแกะหรือขนละเอียดของสัตว์ | ๐.๐๐ | ๔,๐๐๐ บาท | ๔,๐๐๐ บาท | - |

จากตารางเปรียบเทียบมูลค่าการนำเข้าสินค้าหลักระหว่างเดือนธันวาคม ๒๕๖๘ และเดือนมกราคม ๒๕๖๙ พบว่า ภาพรวมมูลค่าการนำเข้ามีมูลค่าลดลงเมื่อเปรียบเทียบระหว่างช่วงเวลาดังกล่าว โดยบางกลุ่มสินค้ามีมูลค่าการนำเข้าลดลงและบางกลุ่มสินค้าเริ่มมีการนำเข้าในเดือนมกราคม ๒๕๖๙

เมื่อพิจารณากลุ่มสินค้าที่มีมูลค่าการนำเข้าลดลง พบว่า พลังงานไฟฟ้า มีมูลค่าการนำเข้าลดลงจาก ๕๐.๕๓ ล้านบาทในเดือน ธ.ค. ๖๘ ลดลงเป็น ๑๐.๕๒ ล้านบาทในเดือน ม.ค. ๖๙ ลดลง ๓๙.๙๒ ล้านบาท หรือคิดเป็นร้อยละ ๗๙.๑๕ ขณะที่ข้าวพอง มีมูลค่าการนำเข้าลดลงจาก ๓.๙๙ ล้านบาทในเดือน ธ.ค. ๖๘ ลดลงเป็น ๒.๓๑ ล้านบาทในเดือน ม.ค. ๖๙ ลดลง ๑.๖๘ ล้านบาท หรือคิดเป็นร้อยละ ๔๒.๑๙ และ ไม้แปรรูป มีมูลค่าการนำเข้าลดลงจาก ๒.๕๕ ล้านบาท ในเดือน ธ.ค. ๖๘ ลดลงเป็น ๐.๘๙ ล้านบาทในเดือน ม.ค. ๖๙ ลดลง ๑.๖๕ ล้านบาท หรือคิดเป็นร้อยละ ๖๔.๙๑

➤ เปรียบเทียบปีงบประมาณ ๒๕๖๘ กับปีงบประมาณ ๒๕๖๙

(ต.ค. ๖๗ - ม.ค.๖๘ กับ ต.ค. ๖๘ -ม.ค.๖๙)

| รายการ | มูลค่า(ล้านบาท) | | เปลี่ยนแปลง (+/-) | |
|-----------|-----------------|-----------|-------------------|--------|
| | ปีงบ ๒๕๖๘ | ปีงบ ๒๕๖๙ | ล้านบาท | ร้อยละ |
| ส่งออก | ๘๖๓.๒๒ | ๑,๐๖๐.๔๒ | ๑๙๗.๒ | ๒๒.๘๔ |
| นำเข้า | ๔๗๒.๑๑ | ๓๖๗.๓๔ | -๑๐๔.๗๗ | -๒๒.๑๙ |
| รวม | ๑,๓๓๕.๓๓ | ๑,๔๒๗.๗๖ | ๙๒.๔๓ | ๖.๙๒ |
| ดุลการค้า | ๓๙๑.๑๑ | ๖๙๓.๐๘ | ๓๐๑.๙๗ | ๗๗.๒๑ |

มูลค่าการค้ารวมในปีงบประมาณ ๒๕๖๙ (ต.ค. ๖๘ - ม.ค. ๖๙) มีมูลค่าการค้ารวมเท่ากับ ๑,๔๒๗.๗๖ ล้านบาท เมื่อเทียบกับช่วงเวลาเดียวกันของปีงบประมาณที่แล้ว (ต.ค. ๖๗ - ม.ค. ๖๘) ซึ่งมีมูลค่า ๑,๓๓๕.๓๓ ล้านบาท เพิ่มขึ้น ๙๒.๔๓ ล้านบาท หรือเพิ่มขึ้นคิดเป็นร้อยละ ๖.๙๒

๓. การค้าผ่านแดน มูลค่าการค้าผ่านแดนไทย - สปป.ลาว

ในเดือนมกราคม ๒๕๖๙ มูลค่าการค้าด่านศุลกากรบึงกาฬ จังหวัดบึงกาฬ มีมูลค่าการค้าผ่านแดนรวมทั้งสิ้น ๗๖.๕๐ ล้านบาท เพิ่มขึ้นจากเดือนธันวาคม ๒๕๖๘ ซึ่งมีมูลค่า ๔๕.๔๑ ล้านบาท คิดเป็นมูลค่าเพิ่มขึ้น ๓๑.๐๙ ล้านบาท หรือเพิ่มขึ้นร้อยละ ๖๘.๔๗

๓.๑ สินค้าผ่านแดนขาออก (ผ่านแดนจาก ประเทศที่สาม ไป สปป.ลาว)

| ลำดับ | ชนิดสินค้า | มูลค่า (ล้านบาท) |
|-------|----------------------------|------------------|
| ๑ | รถฟอร์กลิฟต์และสินค้าอื่นๆ | ๓๔.๐๑ |
| ๒ | เครื่องปรับอากาศ | ๑๔.๓๓ |
| ๓ | ยางรถบรรทุก | ๘.๕๑ |

| ลำดับ | ชนิดสินค้า | มูลค่า (ล้านบาท) |
|-------|--|------------------|
| ๔ | รถชุดเจาะเสาเข็มระบบไฮดรอลิกแบบตีนตะขาบ พร้อมอุปกรณ์ | ๗.๔๐ |
| ๕ | เครื่องฉีดน้ำ | ๓.๘๐ |
| ๖ | น้ำมันหล่อลื่น | ๒.๒๗ |
| ๗ | แบตเตอรี่ | ๑.๘๓ |
| ๘ | รถจักรยานไฟฟ้า | ๒.๗๑ |
| ๙ | สายยาง | ๐.๙๙ |
| ๑๐ | สกรู | ๐.๖๖ |
| | รวม | ๗๖.๕๐ |

สินค้าผ่านแดนจาก ประเทศที่สาม ไป สปป.ลาว เดือนมกราคม ๒๕๖๙ มีมูลค่า ๗๖.๕๐ ล้านบาท เทียบกับเดือนธันวาคม ๒๕๖๘ มีมูลค่า ๔๕.๔๑ ล้านบาท เพิ่มขึ้นจำนวน ๓๑.๐๙ ล้านบาท หรือคิดเป็นร้อยละ ๖๘.๔๗

๓.๒ สินค้าผ่านแดนขาเข้า (ผ่านแดนจาก สปป.ลาว ไปประเทศที่สาม)

| ลำดับ | ชนิดสินค้า | มูลค่า (ล้านบาท) |
|-------|------------------|------------------|
| | ไม่มีมีการนำเข้า | |
| | รวม | ๐.๐๐ |

สินค้าผ่านแดนจาก สปป.ลาว ไป ประเทศที่สาม เดือนมกราคม ๒๕๖๙ มีมูลค่า ๐.๐๐ ล้านบาท ซึ่งไม่เปลี่ยนแปลงจากเดือนธันวาคม ๒๕๖๘ ที่มีมูลค่า ๐.๐๐ ล้านบาท

๔. สถิติจำนวนยานพาหนะเข้า - ออกราชอาณาจักร จังหวัดบึงกาฬ ประจำปีงบประมาณ ๒๕๖๙ (ต.ค. ๖๘ - ม.ค. ๖๙)

หน่วย: คัน

| ลำดับที่ | ปีงบประมาณ | ๒๕๖๙ (ต.ค. ๖๘ - ม.ค. ๖๙) |
|----------|----------------------------|-----------------------------|
| ๑ | รถบรรทุกเข้า | ๒๕๕๕ |
| ๒ | รถบรรทุกออก | ๒๕๖๐ |
| ๓ | รวมรถบรรทุก | ๕,๑๑๕ |
| ๕ | รถสินค้าผ่านแดนเข้า | ๑๕ |
| ๕ | รถสินค้าผ่านแดนออก | ๑๑๑ |
| ๖ | รวมรถสินค้าผ่านแดน | ๑๒๖ |
| ๗ | รถยนต์ส่วนบุคคลเข้า | ๒๓๙๒ |
| ๘ | รถยนต์ส่วนบุคคลออก | ๒๔๒๑ |
| ๙ | รวมรถยนต์ส่วนบุคคล | ๔๘๑๓ |
| ๑๐ | รถยนต์โดยสารออก | ๒๙๖ |
| ๑๑ | รถยนต์โดยสารเข้า | ๒๙๖ |
| ๑๒ | รวมรถยนต์โดยสาร | ๕๙๒ |
| ๑๓ | รวมยานพาหนะเข้า-ออก | ๑๐,๖๔๖ |

แหล่งที่มาของข้อมูล : รายงานประจำเดือนด้านศุลกากรบึงกาฬ
วิเคราะห์ : โดยสำนักงานพาณิชย์จังหวัดบึงกาฬ